

# Vad hittas på limfällan?

Text: Towe Backman

Bilder: Towe Backman och Heini Koskula

## Olika flugor och myggor

**Sorgmyggor** (familjen *Sciaridae*, släktet *Bradysia*) över 200 arter i Finland, varav olika *Bradysia* är viktigast i växthuset. 3–5 mm. Känns igen på att det ytterst på vingarna finns en Y-form eller "högaffel"-figur. Spensligt byggd och flyger med knyckiga rörelser. Långa ben och antenner. Larverna gnager på rötterna och sprider sjukdomar. Vuxna fångas upp med limfällor. Den mest förekommande insekten på limfällorna.

**Vattenflugor** (*Scatella* sp.). Närmast en kosmetisk skada, genom exkrementer vid stora antal, men kan bidra till att sprida sjukdomar. Svarta, robustare småflugor, 2–4 mm, med fem ljusa fläckar på var vinge. Korta antenner.

**Fjädermyggor** (familjen *Chironomidae*). Oskyldig, känns igen på sin finlemmade uppbyggnad och flaskborstar till antenner. Liten.

**Fjärilsmyggor** (familjen *Psychodidae*). Oskyldig, är gråluddig på vingarna och kroppen. Vingarna är stora i förhållande till kroppen. Finns allmänt i växthus, men förekommer rikligt om det finns fuktigt material t.ex. vid läckor av olika slag, dags att täta dem?



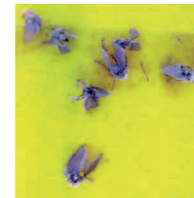
Fjädermygga



Sorgmygga med Y på vingen



Vattenfluga med ljusare punkter på vingen



Fjärilsmyggor



## Skadeinsekter

**Bevingade bladlöss** – är ett tecken på att en population flyttar sig. Alla bladlöss som hittas på limfällorna är inte skadeinsekter i växthuset. Det finns över 300 arter i Finland, endast ett tiotal kan bli problematiska. Kännetecknen är de två ryggröret och "bandet" som finns på övre kanten av vingen. Kroppen 2–4 mm. De flygande bladlössen är helt olika sina icke-bevingade exemplar och gör det svårare att definiera arten. Färgerna varierar från grönlig till brunsvart i olika arter. Hittar du bevingade bladlöss på limfällan, kolla växterna i närheten och avlägsna ogräsen.

**Mjöllus, "vita flygare"**– 1,5–3 mm vita fjärilsliknande, täckta med ett vitaktigt puder. Vuxna fångas upp av limfällor, bekämpning fungerar bäst på larvstadiet. *Trialeurodes vaporariorum*, växthusmjöllusen är vanlig i växthus. *Bemisia tabaci*, bomullsmjöllusen är en karantänskadegörare. De skiljs åt främst på puppstadiet.

**Minerarflugor** – svartgula flugor 3–4 mm. Den inhemska sorten krysanthemminerarflugor (släktet *Chromatomyia*) är svart, de



Blomfluga



Coenosia och fjärilsmyggor



Coenosia rovflugor

## Nyttiga flugor

**Olika rovflugor** – *Coenosia* sp. är exempel på ett släkte av rovflugor som hittas i växthus. De är 2–5 mm, med långa och starka ben, stora ögon, ofta gråskiftande till färgen. De har blivit allmänna då användning av bredverkande preparat minskat. De lurpassar på trips, minerarflugor, mjöllus mm. i växterna, sitter blickstilla och rör sig sedan snabbt. Både på blå och gula limfällor.

**Blomflugor** – förekommer sällan på limfällan. Men det här är en blomfluga, de är svart-gulrandiga och det finns många olika arter, 1–2 cm långa. Blomflugans larver äter bladlöss, helst på växtarter med släta blad såsom rosor, inte på håriga växter.

övriga tre som förekommer i växthus har en gul fläck på ryggen. Minerarflugorna fastnar oftast i den övre kanten av limfällan. Av släktet *Liriomyza* är två karantänskadegörare; nervminerarfluga och floridaminerarfluga. De olika arterna är svåra att skilja åt.

**Trips** – det krävs mikroskop för att skilja åt tobakstrips och amerikansk blomstertrips ("kalifornisk trips"). Däremot är trips en stor orsak till att ha limfällor i växthuset för att fånga upp de vuxna. Tripsen ser ut som långa smala streck med korta antenner, de är bara 1–2 mm långa. Färgen varierar från ljusgul till brunsvart i olika arter och utvecklingsstadier.

**Tandsydsmott** (*Duponchelia*) Vingbredd 9–12 mm. Den bågformade vita linjen på vingen är ett kännetecken. Speciellt hanarna har en spetsig bakkropp som sticker upp på limfällan. Både på blå och gula limfällor. Främst skadlig i krukväxter som kalanchoë, krysanthem, julstjärna, saintpaulia, begonia, cyklamen men också en del grönväxter som krotton och prickblad.



Bladlöss med utbredda vingar. obs. "bandet" i övre kanten av vingen



Bladlöss med vingar



Mjöllus



Minerare med prick på ryggen



Trips förstörat med mikroskop, i verkligheten 1–2 mm



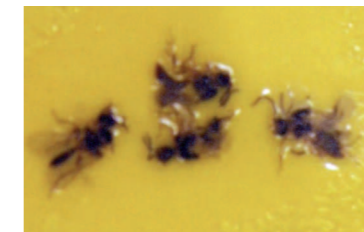
Tandsydsmott *Duponchelia*

## Nyttodjur

**Parasitsteklar** - Känns igen på sin spensliga byggnad, men speciellt insnöringen i "midjan". Finns ett antal olika också i naturen förekommande. Som insatta nyttorganismer förekommer både bladlusparasitsteklar *Aphidius*, *Encarsia* och *Eretmocerus* på limfällor.

**Kortvingar** (familjen *Staphylinidae*) – svarta små skalbaggar, korta täckvingar, med en typiskt uppåtriktad bakdel. Många arter förekommer i naturen och kan spontant förekomma i växthuset. 2–8 mm. *Atheta coriaria*, 3–4 mm, finns som kommersiell produkt, används för att bekämpa sorgmyggor och vattenflugor (larver och ägg).

**Orius**–rovflyn. För att bekämpa trips. 1,5–3 mm. Känns igen på den ovala formen, som bildas av de delvis hårda täckvingarna som till en del täcker bakkroppen så det bildas en ljusare triangelform. Röda ögon och ledade antenner.



*Aphidius* parasitstekel. Bild: heini Koskula



Kortvinge



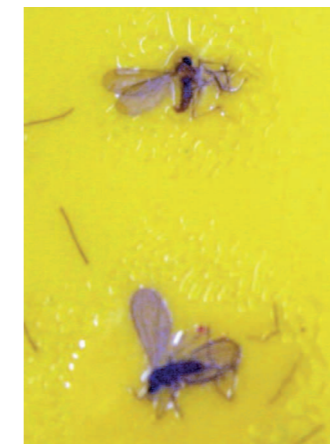
Kortvinge från naturen



Kortvinge omgiven av rovflugor



*Orius* rovfly. Bild: Heini Koskula



Bladlössgallmygga. Bild: Heini Koskula



Bladloppa



## Övriga

**Hoppstjärter** (*Collembola*) – Ofarlig. Vanligen 0,5 mm små arter som kan hittas på limfällan. Kan om man tittar snabbt på limfällan misstas för trips eller skräp. De har tydligt avtecknade ögon och är vanligen ljusgula. Saknar vingar. Oskadlig.

Därtill förekommer ibland stritar och bladloppor på limfällorna. Bladloppor är ofarliga. De kan på limfällan förväxlas med bevingade bladlöss, men har Y-formade nerver på vingarna och saknar bandet i övre kanten av vingen. Stritar förorsakar ibland sugskador. Stritar saknar antenner, är 2–3–5 mm. Har vanligen vingarna tätt intill kroppen.